



ที่ ศธ ๐๒๕๓/๑๓๒๒

สำนักงานเขตพื้นที่การศึกษาเพชรบุรี	
เลขรับ.....	๙๕๑๙
วันที่.....	๒๙ ก.ค. ๒๕๖๔
เวลา.....	๘:๒๘:๑๙
<input checked="" type="checkbox"/> กลุ่มอำนวยการ	<input type="checkbox"/> กลุ่มส่งเสริมการจัดการศึกษา
<input type="checkbox"/> กลุ่มบริหารงานบุคคล	<input type="checkbox"/> หน่วยตรวจสอบภายใน
<input type="checkbox"/> กลุ่มนโยบายและแผนงาน	<input type="checkbox"/> กลุ่มส่งเสริมการศึกษาทางไกล
<input type="checkbox"/> กลุ่มนิเทศ ติดตาม	<input type="checkbox"/> สำนักงาน
<input type="checkbox"/> กลุ่มงานทะเบียนและวัดผล	<input type="checkbox"/> กลุ่มงานประชาสัมพันธ์

สำนักงานศึกษาธิการจังหวัดเพชรบุรี  
 โรงเรียนวังตะโก หมู่ ๒ บ้านหม้อหลัก  
 ถนนบางจาก-หนองปลาไหล  
 ตำบลวังตะโก อ.เมือง จ.เพชรบุรี ๗๖๐๐๐

๒๐ กรกฎาคม ๒๕๖๔

เรื่อง การสรรหาปราชญ์เกษตรของแผ่นดิน ประจำปี ๒๕๖๕

เรียน ผู้อำนวยการสำนักงานเขตพื้นที่การศึกษามัธยมศึกษาเพชรบุรี

- สิ่งที่ส่งมาด้วย ๑. ประกาศการสรรหาปราชญ์เกษตรของแผ่นดิน ประจำปี ๒๕๖๕ จำนวน ๑ ชุด  
 ๒. แผ่นพับประชาสัมพันธ์ จำนวน ๑ ฉบับ  
 ๓. QR Code แบบบันทึกข้อมูล จำนวน ๑ ฉบับ

สำนักงานเกษตรและสหกรณ์จังหวัดเพชรบุรี เห็นควรยกย่องและเชิดชูเกียรติแก่ผู้ทรงภูมิปัญญา ด้านเกษตรสาขาต่างๆ ซึ่งเป็นผู้มีคุณงามความดี มีความรู้ความสามารถและประสบการณ์ สมควรเป็นปราชญ์เกษตรของแผ่นดินเพื่อให้ได้รับการดูแลด้านสวัสดิการและการสนับสนุนให้มีการถ่ายทอดความรู้ประสบการณ์และความสามารถสู่สังคม ตามระเบียบกระทรวงเกษตรและสหกรณ์ ว่าด้วยการส่งเสริมและการจัดสวัสดิการสำหรับปราชญ์เกษตรของแผ่นดิน พ.ศ. ๒๕๕๑ และที่แก้ไขเพิ่มเติม จึงได้กำหนดให้มีการสรรหาปราชญ์เกษตรของแผ่นดิน ประจำปี ๒๕๖๕

ในการนี้ สำนักงานศึกษาธิการจังหวัดเพชรบุรี ซึ่งเป็นคณะทำงานสรรหาปราชญ์เกษตรของแผ่นดินระดับจังหวัด และขอความร่วมมือท่านดำเนินการ ดังนี้

๑. ประกาศและประชาสัมพันธ์การสรรหาปราชญ์เกษตรของแผ่นดิน ระหว่างเดือนกรกฎาคมถึงเดือนสิงหาคม ๒๕๖๔ รายละเอียดตามสิ่งที่ส่งมาด้วย ๑,๒

๒. พิจารณาตรวจสอบประวัติและผลงานของบุคคลผู้เข้ารับการสรรหาเพื่อคัดเลือกบุคคลที่มีคุณสมบัติเหมาะสมจะเป็นปราชญ์เกษตรของแผ่นดิน ใน ๔ สาขา ได้แก่

- ๒.๑ ปราชญ์เกษตรผู้ทรงภูมิปัญญาและมีคุณูปการต่อภาคการเกษตรไทย
- ๒.๒ ปราชญ์เกษตรเศรษฐกิจพอเพียง
- ๒.๓ ปราชญ์เกษตรดีเด่น
- ๒.๔ ปราชญ์เกษตรผู้นำชุมชนและเครือข่าย

พร้อมรับสมัครและเสนอรายชื่อบุคคลที่มีผลงานโดดเด่น สมควรเชิดชูเกียรติเป็นปราชญ์ของแผ่นดิน ประจำปี ๒๕๖๕ ตามบันทึกข้อมูลบุคคลผู้เข้ารับการสรรหาปราชญ์เกษตรของแผ่นดิน และจัดส่งรายชื่อและผลงานให้กับสำนักงานศึกษาธิการจังหวัดเพชรบุรี ภายในวันที่ ๕ สิงหาคม ๒๕๖๔ เพื่อรวบรวมเสนอคณะทำงานสรรหาปราชญ์เกษตรของแผ่นดินระดับจังหวัดเพชรบุรีพิจารณาคัดเลือกบุคคลที่มีคุณสมบัติเหมาะสมเป็นปราชญ์เกษตรของแผ่นดินต่อไป

จึงเรียนมาเพื่อโปรดพิจารณาดำเนินการต่อไปด้วย จักขอบคุณมาก

ขอแสดงความนับถือ



(นายสมสันต์ ลือกำลัง)  
ศึกษาธิการจังหวัดเพชรบุรี

กลุ่มอำนวยการ

ไปรษณีย์อิเล็กทรอนิกส์ : director.pbipeo@gmail.com

(สายใจ จิรชีพพัฒนา โทร ๐๖๑ ๖๑๔ ๙๙๒๖)

ไปรษณีย์



ประกาศจังหวัดเพชรบุรี  
เรื่อง การสรรหาปราชญ์เกษตรของแผ่นดิน ประจำปี ๒๕๖๕

ด้วยกระทรวงเกษตรและสหกรณ์ เห็นสมควรให้มีการยกย่องและเชิดชูเกียรติแก่ผู้ทรงภูมิปัญญา ด้านการเกษตรสาขาต่าง ๆ ซึ่งเป็นผู้มีความรู้ความสามารถและประสบการณ์ สมควรเป็น ปราชญ์เกษตรของแผ่นดิน ให้ได้รับการดูแลด้านสวัสดิการและสนับสนุนให้มีการถ่ายทอดความรู้ ประสบการณ์ และความสามารถสู่สังคม โดยเป็นการดำเนินการตามนโยบายแห่งรัฐ ด้านการรักษาและพัฒนาภูมิปัญญาท้องถิ่น และภูมิปัญญาไทย เพื่อการพัฒนาด้านการเกษตรของประเทศให้บรรลุผลสัมฤทธิ์

อาศัยอำนาจตามระเบียบคณะกรรมการส่งเสริมปราชญ์เกษตรของแผ่นดิน ว่าด้วยหลักเกณฑ์ และวิธีการสรรหาปราชญ์เกษตรของแผ่นดิน พ.ศ.๒๕๕๒ และที่แก้ไขเพิ่มเติม (ฉบับที่ ๒) พ.ศ.๒๕๕๒ (ฉบับที่ ๓) พ.ศ.๒๕๕๓ (ฉบับที่ ๔) พ.ศ.๒๕๕๗ และ (ฉบับที่ ๕) พ.ศ.๒๕๖๓ จึงประกาศรับสมัครสรรหา ปราชญ์เกษตรของแผ่นดิน โดยมีหลักเกณฑ์และวิธีการสรรหาปราชญ์เกษตรของแผ่นดิน ดังต่อไปนี้

**๑. คุณสมบัติของผู้เข้ารับการสรรหาปราชญ์เกษตรของแผ่นดิน**

**๑.๑ คุณสมบัติทั่วไป**

- ๑) มีสัญชาติไทย
- ๒) ไม่เคยมีความประพฤติเสื่อมเสีย
- ๓) เป็นผู้มีความรู้ ความสามารถ ความเชี่ยวชาญ และผลงานเกี่ยวกับด้านการเกษตร อันเป็นประโยชน์ต่อสังคม
- ๔) เป็นผู้มิประวัติและวิถีชีวิตที่มีคุณธรรมมีความเอื้อเพื่อเกื้อกูล
- ๕) เป็นแบบอย่างด้านการประพฤติปฏิบัติอยู่ในหลักศาสนา และครรลองแห่งวัฒนธรรมไทย
- ๖) เป็นผู้ที่มีจิตใจและการประพฤติที่แสดงถึงการอุทิศตน เวลา ความรู้และความสามารถ และประสบการณ์ต่อเกษตรกร แวดวงการเกษตรในชุมชน หน่วยงานราชการและประชาชนทั่วไป

**๑.๒ คุณสมบัติเฉพาะสาขา จำแนกเป็น ๔ สาขา ประกอบด้วย**

- ๑) ปราชญ์เกษตรผู้ทรงภูมิปัญญาและมีคุณูปการต่อภาคการเกษตรไทย
  - ก. เป็นผู้สร้างสรรค์องค์ความรู้ ประสบการณ์ ผลงานภาคการเกษตร และที่เกี่ยวข้องกับการเกษตรเป็นที่ประจักษ์ และได้รับการยอมรับ
  - ข. นำองค์ความรู้ ประสบการณ์ ผลงาน ไปเผยแพร่ สื่อสาร ขยายผล จนเกิดประโยชน์อย่างยิ่งต่อภาคการเกษตรไทยอย่างโดดเด่นระดับประเทศ
- ๒) ปราชญ์เกษตรเศรษฐกิจพอเพียง
  - ก. เป็นเกษตรกรที่มีภูมิปัญญา สามารถสร้างสรรค์และพัฒนา เป็นต้นแบบบูรณาการการใช้เศรษฐกิจพอเพียงภาคการเกษตรเป็นที่ประจักษ์ได้รับการยอมรับ

ข. นำภูมิปัญญา...

ข. นำภูมิปัญญาไปเผยแพร่ สื่อสาร ขยายผล จนเกิดประโยชน์อย่างยิ่งต่อภาคการเกษตรไทยอย่างโดดเด่นระดับประเทศ

๓) ปราชญ์เกษตรดีเด่น

ก. เป็นเกษตรกรที่มีความเชี่ยวชาญ และสร้างสรรค์พัฒนาผลงานการเกษตร นวัตกรรมเกษตร เทคโนโลยีการเกษตร และภูมิปัญญาผสมผสานเทคโนโลยีก้าวหน้าร่วมกันในด้านพืช สัตว์ ประมง การจัดการดินและน้ำ และเกษตรกรรมยั่งยืน เพื่อเพิ่มประสิทธิภาพผลผลิตและรายได้ทางการเกษตร อันเป็นประโยชน์อย่างยิ่ง ต่อสังคมอย่างเป็นที่ประจักษ์และได้รับการยอมรับ

ข. นำผลงาน นวัตกรรม และเทคโนโลยีการเกษตรไปเผยแพร่ สื่อสารขยายผล จนเกิดประโยชน์อย่างยิ่ง ต่อภาคการเกษตรไทยอย่างโดดเด่นระดับประเทศ

๔) ปราชญ์เกษตรผู้นำชุมชนและเครือข่าย

ก. เป็นผู้นำชุมชนและเครือข่ายที่มีผลงานสร้างสรรค์ พัฒนาสังคมการเกษตร ทั้งระดับสังคมและเครือข่ายเป็นที่ประจักษ์ได้รับการยอมรับ

ข. นำไปเผยแพร่ สื่อสาร ขยายผลจนเกิดประโยชน์อย่างยิ่งต่อภาคการเกษตรไทยอย่างโดดเด่นระดับประเทศ

## ๒. การดำเนินการสรรหาปราชญ์เกษตรของแผ่นดิน

การได้มาซึ่งบุคคลเพื่อเข้ารับการสรรหา มีวิธีดังต่อไปนี้

๒.๑ คณะทำงานสรรหาปราชญ์เกษตรของแผ่นดินระดับจังหวัด ประกาศสรรหาบุคคล เพื่อแต่งตั้งเขตชูเกียรติเป็นปราชญ์เกษตรของแผ่นดินเป็นการทั่วไป โดยให้ผู้สนใจเข้ารับการสรรหาสามารถยื่น แบบบันทึกข้อมูลบุคคลเสนอเข้ารับการสรรหาเพื่อแต่งตั้งเป็นปราชญ์เกษตรของแผ่นดินสาขาต่าง ๆ ได้ด้วยตนเอง

๒.๒ คณะทำงานสรรหาปราชญ์เกษตรของแผ่นดินระดับจังหวัด สามารถพิจารณาเสนอชื่อ บุคคลหนึ่งบุคคลใดที่มีผลงานโดดเด่น สมควรเขตชูเกียรติเป็นปราชญ์เกษตรของแผ่นดิน โดยให้จัดทำแบบบันทึก ข้อมูลบุคคลเสนอเข้ารับการสรรหาเพื่อแต่งตั้งเป็นปราชญ์เกษตรของแผ่นดินสาขาต่าง ๆ

๒.๓ ส่วนราชการ รัฐวิสาหกิจ ทั้งในและนอกสังกัดกระทรวงเกษตรและสหกรณ์ องค์กรอิสระ หน่วยงานอื่นของรัฐ มูลนิธิ และหน่วยงานภาคเอกชน สามารถพิจารณาเสนอชื่อบุคคลหนึ่งบุคคลใด ที่มีผลงานโดดเด่น สมควรเขตชูเกียรติเป็นปราชญ์เกษตรของแผ่นดิน โดยให้จัดทำแบบบันทึกข้อมูลบุคคล เสนอเข้ารับการสรรหาเพื่อแต่งตั้งเป็นปราชญ์เกษตรของแผ่นดินสาขาต่าง ๆ ส่งให้คณะทำงานสรรหาปราชญ์ เกษตรของแผ่นดินระดับจังหวัด

๒.๔ คณะทำงานสรรหาปราชญ์เกษตรของแผ่นดินระดับจังหวัด พิจารณาตรวจสอบประวัติ และผลงานของบุคคลผู้เข้ารับการสรรหาเพื่อคัดเลือกบุคคลที่มีคุณสมบัติเหมาะสมที่จะเป็นปราชญ์เกษตรของ แผ่นดิน โดยคัดเลือกให้เหลือสาขาละ ๑ คน แล้วจัดส่งรายชื่อพร้อมทั้งผลการพิจารณาให้กองนโยบายเทคโนโลยี เพื่อการเกษตรและเกษตรกรรมยั่งยืน สำนักงานปลัดกระทรวงเกษตรและสหกรณ์ เพื่อส่งให้คณะทำงานสรรหา ปราชญ์เกษตรของแผ่นดินระดับเขตพิจารณา

๒.๕ คณะทำงานสรรหาปราชญ์เกษตรของแผ่นดินระดับเขตพิจารณาคัดเลือกบุคคลที่มี คุณสมบัติเหมาะสมที่จะเป็นปราชญ์เกษตรของแผ่นดินจากรายชื่อและข้อมูลที่คณะทำงานสรรหาปราชญ์เกษตร ของแผ่นดินระดับจังหวัด จัดส่งให้ตามข้อ ๒.๔ เพื่อพิจารณาคัดเลือกบุคคลที่ได้รับการคัดเลือกตามข้อ ๒.๔ สาขาละไม่เกิน ๒ คน เสนอต่อคณะอนุกรรมการสรรหาปราชญ์เกษตรของแผ่นดินเพื่อพิจารณา

๒.๖ คณะอนุกรรมการสรรหาปราชญ์เกษตรของแผ่นดินพิจารณาคัดเลือกบุคคลที่มีคุณสมบัติเหมาะสมที่จะเป็นปราชญ์เกษตรของแผ่นดินจากรายชื่อและข้อมูลที่คณะทำงานสรรหาปราชญ์เกษตรของแผ่นดินระดับเขต จัดส่งให้ตามข้อ ๒.๕ รวมทั้งให้ทำการตรวจสอบข้อมูลเชิงประจักษ์ในพื้นที่ของผู้ที่รับการสรรหา โดยให้คัดเลือกบุคคลที่ได้รับการคัดเลือกแต่ละสาขาไว้สาขาละไม่เกิน ๓ คน พร้อมทั้งจัดทำวิทัศน์แสดงประวัติและผลงานของบุคคลที่ได้รับการคัดเลือก นำเสนอต่อคณะกรรมการส่งเสริมปราชญ์เกษตรของแผ่นดินเพื่อพิจารณา

๒.๗ คณะกรรมการส่งเสริมปราชญ์เกษตรของแผ่นดินพิจารณาคัดเลือกบุคคลที่ได้รับการคัดเลือกจากคณะอนุกรรมการสรรหาปราชญ์เกษตรของแผ่นดินตามข้อ ๒.๖ ให้เหลือสาขาละ ๑ คน แล้วประกาศแต่งตั้งเพื่อยกย่องเชิดชูเกียรติให้เป็นปราชญ์เกษตรของแผ่นดิน

### ๓. หลักเกณฑ์การพิจารณาสรรหาปราชญ์เกษตรของแผ่นดิน

๓.๑ สาขาปราชญ์เกษตรผู้ทรงภูมิปัญญาและมีคุณูปการต่อภาคการเกษตรไทย มีหลักเกณฑ์การพิจารณาสรรหา แบ่งออกเป็น ๓ หมวด ดังนี้

หมวดที่ ๑ คุณลักษณะส่วนบุคคล

พิจารณาจากข้อมูลคุณลักษณะส่วนบุคคล ได้แก่ เป็นผู้สร้างสรรค์องค์ความรู้ และมีคุณูปการด้านการเกษตร ประพฤติตนเป็นแบบอย่างที่ดี ได้รับการยอมรับจากสังคม มีคุณธรรม จริยธรรม และความเสียสละ

หมวดที่ ๒ ผลงานที่สร้างคุณประโยชน์

พิจารณาจากผลงานเป็นที่ประจักษ์และได้รับการยอมรับ สามารถสร้างประโยชน์ที่เกี่ยวข้องกับเศรษฐกิจและสังคมภาคการเกษตร และการแก้ไขปัญหา รวมทั้งมีส่วนร่วมในการสร้างสรรค์ผลงาน

หมวดที่ ๓ การขยายผลงาน

พิจารณาจากความสามารถในการถ่ายทอดผลงาน การสร้างเครือข่าย และการยอมรับผลงานในระดับประเทศ

๓.๒ สาขาปราชญ์เกษตรเศรษฐกิจพอเพียง มีหลักเกณฑ์การพิจารณาสรรหา แบ่งออกเป็น ๓ หมวด ดังนี้

หมวดที่ ๑ คุณลักษณะส่วนบุคคล

พิจารณาจากข้อมูลลักษณะส่วนบุคคล ได้แก่ เป็นเกษตรกรผู้ปฏิบัติตามหลักเศรษฐกิจพอเพียงและเป็นแบบอย่างได้ ประพฤติตนเป็นแบบอย่างที่ดี ได้รับการยอมรับจากสังคม มีคุณธรรม จริยธรรม และความเสียสละ

หมวดที่ ๒ ผลงานที่สร้างคุณประโยชน์

พิจารณาจากผลงานเป็นที่ประจักษ์และได้รับการยอมรับ สามารถสร้างประโยชน์ที่เกี่ยวข้องกับเศรษฐกิจและสังคมภาคการเกษตร และการแก้ไขปัญหา รวมทั้งมีส่วนร่วมในการสร้างสรรค์ผลงาน

หมวดที่ ๓ การขยายผลงาน

พิจารณาจากความสามารถในการถ่ายทอดผลงาน การสร้างเครือข่าย และการยอมรับผลงานในระดับประเทศ

๓.๓ สาขาปราชญ์เกษตรดีเด่น มีหลักเกณฑ์การพิจารณาสรรหา แบ่งออกเป็น ๓ หมวด ดังนี้

หมวดที่ ๑ คุณลักษณะส่วนบุคคล

พิจารณาจากข้อมูลคุณลักษณะส่วนบุคคล ได้แก่ เป็นเกษตรกรผู้เชี่ยวชาญและสร้างสรรค์ผลงานด้านการเกษตร ประพฤติตนเป็นแบบอย่างที่ดี ได้รับการยอมรับจากสังคม มีคุณธรรม จริยธรรม และความเสียสละ

หมวดที่ ๒ ผลงานที่สร้างคุณประโยชน์

พิจารณาจากผลงานเป็นที่ประจักษ์และได้รับการยอมรับ สามารถสร้างประโยชน์ที่เกี่ยวข้องกับเศรษฐกิจและสังคมภาคการเกษตร และการแก้ไขปัญหา รวมทั้งมีส่วนร่วมในการสร้างสรรค์ผลงาน

หมวดที่ ๓ การขยายผลงาน

พิจารณาจากความสามารถในการถ่ายทอดผลงาน การสร้างเครือข่าย และการยอมรับผลงานในระดับประเทศ

**๓.๔ สาขาปราชญ์เกษตรผู้นำชุมชนและเครือข่าย** มีหลักเกณฑ์การพิจารณาสรรหา แบ่งออกเป็น ๓ หมวด ดังนี้

หมวดที่ ๑ คุณลักษณะส่วนบุคคล

พิจารณาจากข้อมูลคุณลักษณะส่วนบุคคล ได้แก่ เป็นผู้นำชุมชนและเครือข่ายที่มีผลงานสร้างสรรค์พัฒนาสังคมการเกษตร ประพฤติตนเป็นแบบอย่างที่ดี ได้รับการยอมรับจากสังคม มีคุณธรรม จริยธรรม และความเสียสละ

หมวดที่ ๒ ผลงานที่สร้างคุณประโยชน์

พิจารณาจากผลงานเป็นที่ประจักษ์และได้รับการยอมรับ สามารถสร้างประโยชน์ที่เกี่ยวข้องกับเศรษฐกิจและสังคมภาคการเกษตร และการแก้ไขปัญหา รวมทั้งมีส่วนร่วมในการสร้างสรรค์ผลงาน

หมวดที่ ๓ การขยายผลงาน

พิจารณาจากความสามารถในการถ่ายทอดผลงาน การสร้างเครือข่าย และการยอมรับผลงานในระดับประเทศ

#### **๔. สิทธิประโยชน์ของปราชญ์เกษตรของแผ่นดิน**

ผู้ได้รับการแต่งตั้งเพื่อเชิดชูเกียรติเป็นปราชญ์เกษตรของแผ่นดิน จะได้รับสิทธิประโยชน์ ดังนี้

๔.๑ เข้ารับพระราชทานโล่ หรือเหรียญเชิดชูเกียรติ หรือประกาศนียบัตรในงานพระราชพิธีพืชมงคลจรดพระนังคัลแรกนาขวัญ ตามที่คณะกรรมการส่งเสริมปราชญ์เกษตรของแผ่นดินกำหนด

๔.๒ รางวัล หรือสวัสดิการอื่นใด ตามที่คณะกรรมการส่งเสริมปราชญ์เกษตรของแผ่นดินกำหนด

#### **๕. วิธีการเพื่อเข้ารับการสรรหาเป็นปราชญ์เกษตรของแผ่นดิน**

ผู้สมัครต้องกรอกข้อมูลในแบบบันทึกข้อมูลบุคคลผู้เข้ารับการสรรหาปราชญ์เกษตรของแผ่นดินตามแบบที่กำหนดโดยละเอียด พร้อมแนบเอกสารหลักฐานประกอบการสมัครดังนี้

๑. สำเนาบัตรประจำตัวประชาชน

๒. หลักฐานแสดงถึงเกียรติยศแห่งความดีที่ได้รับ เช่น ประกาศนียบัตร เป็นต้น

๓. แผนผังที่อยู่อาศัย

๔. แผนผังแปลงกิจกรรม

๕. ภาพถ่ายกิจกรรม

๖. ประวัติของบุตร-ธิดา โดยสังเขป

๗. เอกสารหรือหลักฐานอื่น ๆ ที่จำเป็นและเกี่ยวข้อง เพื่อประกอบการพิจารณา

๖. วันรับสมัคร

เริ่มรับสมัครตั้งแต่วันที่ ๒๐ สิงหาคม ๒๕๖๔ ในวันและเวลาราชการ

๗. สถานที่รับสมัคร

เกษตรกรหรือบุคคลที่มีคุณสมบัติ สามารถขอรับแบบข้อมูลบุคคลเพื่อสรรหาเป็น  
ปราชญ์เกษตรของแผ่นดิน และยื่นแบบได้ที่สำนักงานเกษตรและสหกรณ์จังหวัดเพชรบุรี เลขที่ ๗๗ หมู่ ๑๐  
ตำบลท่ายาง อำเภอท่ายาง จังหวัดเพชรบุรี โทรศัพท์ ๐ ๓๒๕๖ ๑๒๙๙ โทรสาร ๐ ๓๒๕๖ ๑๓๐๐

ประกาศ ณ วันที่ ๑๖ กรกฎาคม พ.ศ. ๒๕๖๔

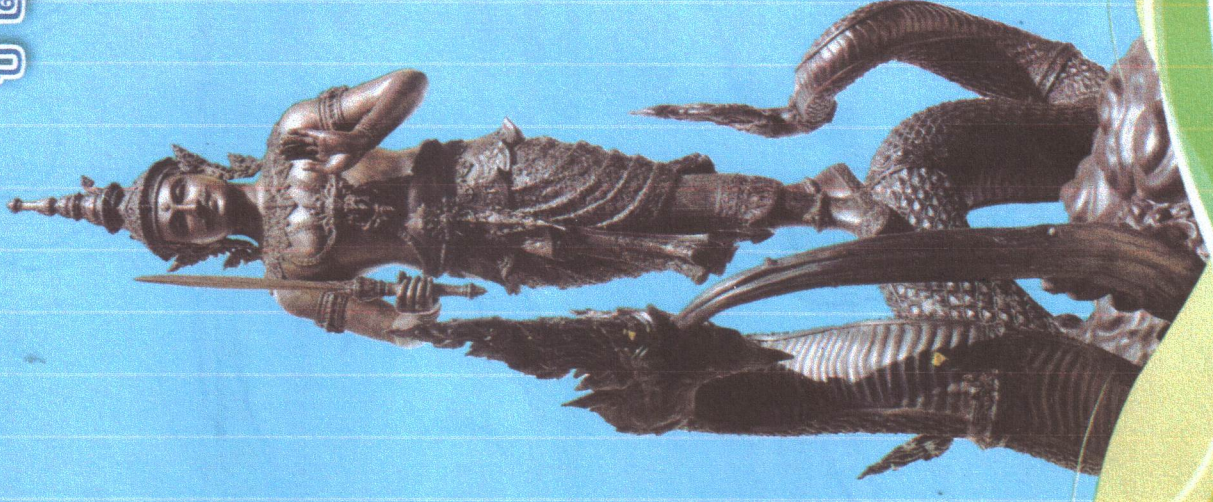


(นางภิกษุณี ขวัญรัมย์)  
ผู้ว่าราชการจังหวัดเพชรบุรี

ประธานคณะกรรมการสรรหาปราชญ์เกษตรของแผ่นดินระดับจังหวัด

# การสรรหา ปราชญ์เกษตรของแผ่นดิน

ปี ๒๕๖๕



หลักเกณฑ์การพิจารณาสรรหาปราชญ์เกษตร  
ของแผ่นดินในแต่ละสาขา (คะแนนเต็ม ๑๐๐) -  
หมวดที่ ๑ คุณลักษณะส่วนบุคคล (๓๐ คะแนน)  
หมวดที่ ๒ ผลงานที่สร้างคุณประโยชน์ (๔๐ คะแนน)  
หมวดที่ ๓ การขยายผลงาน (๓๐ คะแนน)

ทั้งนี้ ผู้ที่ได้รับการเสนอชื่อให้เป็นปราชญ์เกษตรของแผ่นดิน  
จะต้องเป็นผู้ได้รับคะแนนคุณลักษณะส่วนบุคคลไม่น้อยกว่า  
ร้อยละ ๕๐ และคะแนนรวมทั้ง ๓ หมวดไม่น้อยกว่าร้อยละ ๕๐

หลักฐานประกอบการเข้ารับการสรรหาปราชญ์เกษตร  
ของแผ่นดิน

เกษตรกรหรือบุคคลที่มีคุณสมบัติ สามารถยอมรับแบบฉบับที่  
ข้อมูลเพื่อสรรหาเป็นปราชญ์เกษตรของแผ่นดิน ตามแบบ  
ที่กำหนดด้วยการพิมพ์พร้อมลงลายมือชื่อผู้เข้ารับการสรรหา  
และยื่นแบบได้

กรุงเทพมหานคร ขอแบบและยื่นแบบได้ที่สำนักงานเกษตรพื้นที่  
กรุงเทพมหานคร กรมส่งเสริมการเกษตร  
ต่างจังหวัด ขอแบบและยื่นแบบได้ที่สำนักงานเกษตรและ  
สหกรณ์จังหวัดทั่วประเทศ

สามารถขอรับ และยื่นแบบได้ระหว่างเดือนกรกฎาคม  
ถึงเดือนสิงหาคม พ.ศ. ๒๕๖๕ และสามารถ Download  
คู่มือการสรรหาปราชญ์เกษตรของแผ่นดิน ได้ที่  
[https://www.moac.go.th/philosopher-dwl-  
preview-431191791970](https://www.moac.go.th/philosopher-dwl-preview-431191791970)

หลักฐานที่ต้องยื่นประกอบการพิจารณา ดังนี้

- สำเนาบัตรประจำตัวประชาชน
- หลักฐานแสดงถึงเกียรติยศแห่งความดีที่ได้รับ  
เช่น ประกาศนียบัตร เป็นต้น
- แผนผังที่อยู่อาศัย
- แผนผังแปลงกิจกรรม

- ภาพถ่ายกิจกรรม
- ประวัติของบุตร - ธิดา โดยสังเขป
- เอกสารหรือหลักฐานอื่น ๆ ที่จำเป็นและเกี่ยวข้อง  
เพื่อประกอบการพิจารณา

สิทธิประโยชน์ของปราชญ์เกษตรของแผ่นดิน

๑. เข้ารับพระราชทานโล่ หรือเหรียญเชิดชูเกียรติ หรือ  
ประกาศนียบัตรในงานพระราชพิธีพืชมงคลจรด  
พระนังคัลแรกนาขวัญ ตามที่คณะกรรมการส่งเสริม  
ปราชญ์เกษตรของแผ่นดินกำหนด
๒. รางวัล หรือสวัสดิการอื่นใด ตามที่คณะกรรมการ  
ส่งเสริมปราชญ์เกษตรของแผ่นดินกำหนด



Download

แบบบันทึกข้อมูลบุคคลผู้เข้ารับการสรรหา  
ปราชญ์เกษตรของแผ่นดิน

สอบถามรายละเอียดเพิ่มเติมได้ที่

กลุ่มพัฒนาเกษตรกรและชุมชนเกษตรกร

กองนโยบายเทคโนโลยีเพื่อการเกษตรและเกษตรกรรมยั่งยืน

สำนักงานปลัดกระทรวงเกษตรและสหกรณ์

โทรศัพท์ ๐-๒๐๒๙-๘๙๗๓, ๐-๒๐๒๙-๘๙๗๕

เลขที่ ๓ ถนนราชดำเนินนอก บ้านพานถม พระนคร กรุงเทพฯ ๑๐๒๐๐

หรือสอบถามได้ที่สำนักงานเกษตรและสหกรณ์จังหวัดทั่วประเทศ



กระทรวงเกษตรและสหกรณ์ เห็นสมควรยกย่องและเชิดชูเกียรติแก่ผู้ทรงคุณวุฒิปัญญาดีด้านการเกษตรในสาขาต่าง ๆ ซึ่งเป็นผู้มีความรู้ มีความรู้ความสามารถ และประสบการณ์สมควรเป็นปราชญ์เกษตรของแผ่นดิน ให้ได้รับการดูแลด้านสวัสดิการและสนับสนุนให้ส่งการถ่ายทอดองค์ความรู้ ประสบการณ์และความสามารถสู่สังคม โดยเป็นการดำเนินการตามแนวนโยบายแห่งรัฐด้านการรักษาและพัฒนาภูมิปัญญาท้องถิ่น และภูมิปัญญาไทย เพื่อการพัฒนาด้านการเกษตรของประเทศไทยให้บรรลุผลสัมฤทธิ์

### ปราชญ์เกษตรของแผ่นดินมี ๔ สาขา

๑. ปราชญ์เกษตรผู้ทรงภูมิปัญญาและสติปัญญาต่อภาคการเกษตรไทย
๒. ปราชญ์เกษตรเศรษฐกิจพอเพียง
๓. ปราชญ์เกษตรดีเด่น
๔. ปราชญ์เกษตรผู้นำชุมชนและเครือข่าย

### คุณสมบัติของผู้เข้ารับการสรรหาปราชญ์เกษตรของแผ่นดิน

๑. คุณสมบัติทั่วไป
  - มีสัญชาติไทย
  - ไม่เคยมีความประพฤติเสื่อมเสีย
  - เป็นผู้มีความรู้ ความสามารถ ความเชี่ยวชาญและผลงานเกี่ยวกับด้านการเกษตรอันเป็นประโยชน์ต่อสังคม
  - เป็นผู้สุจริตและวิถีชีวิตที่สุจริตมีความซื่อสัตย์เพื่อเกื้อกูล
  - เป็นแบบอย่างด้านการประพฤติปฏิบัติอยู่ในหลักศาสนา และครองใจแห่งวัฒนธรรมไทย
  - เป็นผู้มีความตั้งใจและการประพฤติที่แสดงถึงการอุทิศตน เวลา ความรู้และความสามารถ และประสบการณ์ต่อเกษตรกร แนวทางการเกษตรในชุมชน หน่วยงานราชการและประชาชนทั่วไป

๒. คุณสมบัติเฉพาะสาขา จำนวนเป็น ๔ สาขา ประกอบด้วย

### ๒.๑ ปราชญ์เกษตรผู้ทรงภูมิปัญญาและมีคุณูปการต่อภาคการเกษตรไทย

- เป็นผู้สร้างสรรองค์ความรู้ ประสบการณ์ ผลงานภาคการเกษตร และที่เกี่ยวข้องกับการเกษตรเป็นที่ประจักษ์และได้รับการยอมรับ
- นำองค์ความรู้ ประสบการณ์ ผลงานไปเผยแพร่สื่อสาร ขยายผลจนเกิดประโยชน์อย่างยิ่ง ต่อภาคการเกษตรไทยอย่างโดดเด่นระดับประเทศ

### ๒.๒ ปราชญ์เกษตรเศรษฐกิจพอเพียง

- เป็นเกษตรกรผู้มีความรู้ สามารถสร้างสรรค์และพัฒนาเป็นต้นแบบรูปธรรมการใช้เศรษฐกิจพอเพียงภาคการเกษตร เป็นที่ประจักษ์ได้รับการยอมรับ
- นำภูมิปัญญาไปเผยแพร่ สื่อสาร ขยายผลจนเกิดประโยชน์อย่างยิ่งต่อภาคการเกษตรไทย อย่างโดดเด่นระดับประเทศ

### ๒.๓ ปราชญ์เกษตรดีเด่น

- เป็นเกษตรกรผู้มีความเชี่ยวชาญ และสร้างสรรค์พัฒนาผลงานการเกษตร นวัตกรรมภาคเกษตรเทคโนโลยี การเกษตร และภูมิปัญญาผสมผสานเทคโนโลยี ก้าวหน้าร่วมกับในด้านพืช สัตว์ ประมง การจัดการดิน และน้ำ และเกษตรกรรมยั่งยืน เพื่อเพิ่มประสิทธิภาพ ผลผลิตและรายได้ทางการเกษตร อันเป็นประโยชน์อย่างยิ่ง ต่อสังคมและเป็นที่ยอมรับและได้รับการยอมรับ นำผลงาน นวัตกรรมและเทคโนโลยีการเกษตรไปเผยแพร่ สื่อสาร ขยายผล จนเกิดประโยชน์อย่างยิ่งต่อภาคการเกษตรไทยอย่างโดดเด่นระดับประเทศ

### ๒.๔ ปราชญ์เกษตรผู้นำชุมชนและเครือข่าย

- เป็นผู้นำชุมชนและเครือข่ายที่มีผลงานสร้างสรรค์พัฒนาสังคมการเกษตร ทั้งระดับสังคมและเครือข่าย เป็นที่ประจักษ์ได้รับการยอมรับ
- นำไปเผยแพร่ สื่อสาร ขยายผลจนเกิดผลประโยชน์อย่างยิ่งต่อภาคการเกษตรไทยอย่างโดดเด่นระดับประเทศ

การได้มาซึ่งบุคคลเพื่อเข้ารับการสรรหาปราชญ์เกษตรของแผ่นดิน

๑. คณะทำงานสรรหาปราชญ์เกษตรของแผ่นดิน ระดับจังหวัดและกรุงเทพมหานคร ประกาศสรรหาบุคคลเพื่อแต่งตั้งเชิดชูเกียรติเป็นปราชญ์เกษตรของแผ่นดินเป็นการทั่วไป โดยให้ผู้สนใจเข้ารับการสรรหาสามารถยื่นแบบบันทึกข้อมูลบุคคลเสนอเข้ารับการสรรหา เพื่อแต่งตั้งเป็นปราชญ์เกษตรของแผ่นดินสาขาต่าง ๆ ได้ด้วยตนเอง

๒. คณะทำงานสรรหาปราชญ์เกษตรของแผ่นดินระดับจังหวัดและกรุงเทพมหานคร สามารถพิจารณาเสนอชื่อบุคคลหนึ่งบุคคลใดที่ผลงานโดดเด่นสมควรเชิดชูเกียรติเป็นปราชญ์เกษตรของแผ่นดิน โดยให้จัดทำแบบบันทึกข้อมูลบุคคลเสนอเข้ารับการสรรหา เพื่อแต่งตั้งเป็นปราชญ์เกษตรของแผ่นดินสาขาต่าง ๆ

๓. ส่วนราชการ รัฐวิสาหกิจ ทั้งในและนอกสังกัดกระทรวงเกษตรและสหกรณ์ องค์กรอิสระ หน่วยงานอื่นของรัฐ และหน่วยงานภาคเอกชน สามารถพิจารณาเสนอชื่อบุคคลหนึ่งบุคคลใดที่ผลงานโดดเด่นสมควรเชิดชูเกียรติเป็นปราชญ์เกษตรของแผ่นดิน โดยให้จัดทำแบบบันทึกข้อมูลบุคคลเข้ารับการสรรหาเพื่อแต่งตั้งเป็นปราชญ์เกษตรของแผ่นดินสาขาต่าง ๆ และจัดส่งข้อมูลให้กับคณะทำงานสรรหาปราชญ์เกษตรของแผ่นดินระดับจังหวัดหรือกรุงเทพมหานครในท้องถิ่นที่บุคคลมีภูมิลำเนาอยู่

QR Code แบบบันทึกข้อมูลบุคคลผู้เข้ารับการสรรหาปราชญ์เกษตรของแผ่นดิน



สาขา ปราชญ์เกษตรผู้ทรงภูมิปัญญาและมีคุณูปการต่อภาคการเกษตรไทย



สาขา ปราชญ์เกษตรเศรษฐกิจพอเพียง



สาขา ปราชญ์เกษตรดีเด่น



สาขา ปราชญ์เกษตรผู้นำชุมชนและเครือข่าย